

Project:

De Moestuin

26 04 2010

mama-architecten
Marchel Ruygrok Vincent Jeanson

plaats: Amsterdam
opdrachtgever: Reliplan
oppervlakte: 1.200 m²
status: Studie

De Moestuin

Het Rosaklooster wordt door het Leger des Heils gebruikt als opvanghuis voor vrouwen met psychische problemen. Het Leger heeft de eigenaar van het klooster, Reliplan, gevraagd of het mogelijk is om een opvang voor tienermoeders te realiseren. Al lang bestaat de wens om tienermoeders op te vangen in een gebouw in de moestuin. Eerdere summier uitgewerkte aanvragen voor bebouwing zijn door de monumenten commissie als ongewenst benoemd. In het bestemmingsplan is geen ruimte gelaten om de plek te bebouwen. Voor u ligt toch een plan voor de bebouwing van de moestuin. De beslotenheid van de tuin en de nabije ligging van de faciliteiten van het Rosaklooster maken de moestuin tot een ideale plek om deze tienermoeders op te vangen en te begeleiden zodat ze zelfbewust terug kunnen in de maatschappij. Wij beseffen ons dat de constatering van de monumenten commissie dat het hier gaat over een bijzondere drie-eenheid van klooster, kloostertuin met omgang en moestuin, van de Nederlandse architect Kropholler, niet zomaar genegeerd kan worden. De enige reden dat we toch een plan hebben durven maken is omdat we ons twee uitgangspunten hebben opgelegd.

- 1° We maken de mooiste en veiligste plek voor deze meisjes die je, je kan voorstellen.
- 2° We maken een gebouw dat geen schade aanricht aan de moestuin en van de moestuin een groene plek maakt voor zowel de buurt als het klooster.

MOESTUIN



ROSAKLOOSTER



Foto's omgeving

status:

Studie

We hebben verschillende studies gedaan naar de inrichting, en spoedig werd duidelijk dat we niet moesten concurreren met het hoofdgebouw. Deze oplossing zou altijd te kort doen aan de omgeving. We hebben gekozen voor een intuïtief gevormd gebouw waar een veelheid aan plekken ontstaan. Al deze plekken hebben de mogelijkheid om een relatie met de tuin aan te gaan. Bij het bekijken en het analyseren van de locatie constateerden wij dat de omliggende bebouwing weinig rekening houdt met de gevoeligheid van de plek. De bebouwing staat er erg dicht op. De open structuur van de European bebouwing krijgt niet het onderhoud wat nodig is om de bedoelde kwaliteit te behouden en de openbare ruimte is van een matige kwaliteit.

We willen, door de tuin zo in te richten en te beplanten met fruitbomen en door op het dak van het gebouw een sedemdak toe te passen, het zicht en het doorzicht verbeteren zodat vanuit alle kanten een groen aanzicht ontstaat, ook vanuit het hoofdgebouw. Tijdens de ontwikkeling van het gebouw ontstond ook het idee om een gebouw te maken wat een minimale schade aan de tuin zou geven. Die gedachte is gebaseerd op de huidige restauratie praktijk waarbij alle toevoegingen reversibel moeten zijn. We hebben hier immers ook te maken met een historisch gewaardeerd gebouw. Het idee van het zo min mogelijk belasten van de grond is ook terug te lezen in het boekje van Michael Braungart en William McDonough waarin zij de afval=voedsel theorie uitleggen.



Ruimte programma PVE

status:

Studie

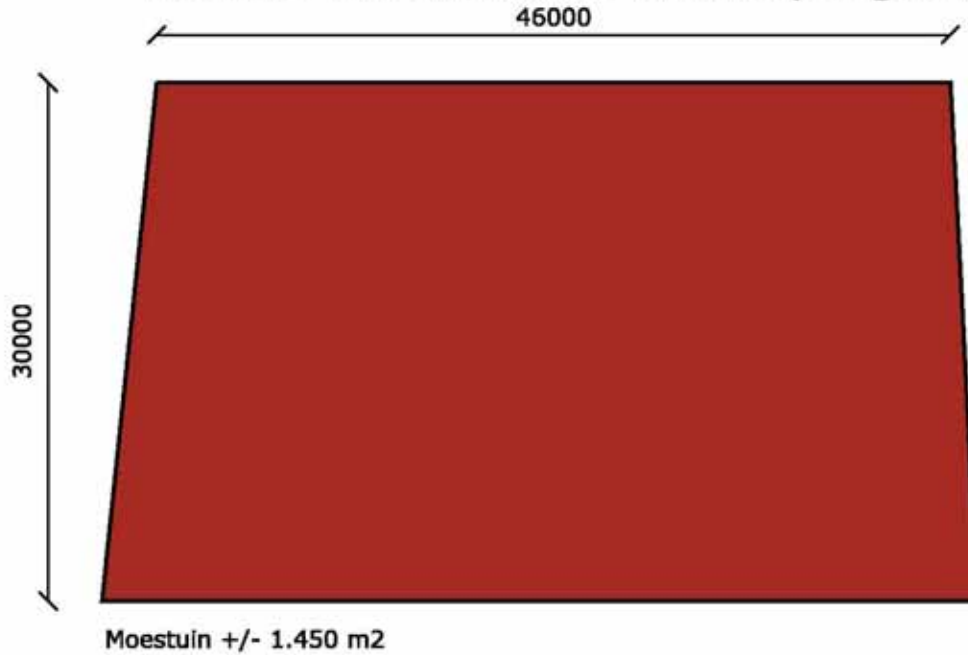
ruimteprogramma PVE	m2	aantal	totale m2	
Bewonersruimten				
individuele wooneenheden / units	20	24	480	
ontvangst / receptieruimte	30	1	30	
spreekkamer voor 2 a 3 personen	12	1	12	
huiskamer	27	3	81	3 m2 per persoon (stoel) 8 cliënte 1 groepsleider
eetkamer	18	3	54	3 m2 per persoon (stoel) 8 cliënte 1 groepsleider
magazijntje	2	3	6	
noodbed voorziening	6	1	6	
centrale keuken	25	1	25	
vergader /training ruimte	80	1	80	4 m2 per stoel
sanitaire ruimte	9	6	54	
totaal bewonersruimte			828	
Personele ruimten				
kantoor teamleider	20	1	20	aantal m2 15/20
kantoor groepsmedewerkers	25	1	25	aantal m2 20/25
kantoor arts / verpleegkundige	20	1	20	aantal m2 15/20
slaapvertrek nachtdienst	20	1	20	aantal m2 15/20 inclusief natte cel
toiletgroep	5,4	2	10,8	
totaal personele ruimte			95,8	
Overige ruimten				
wasruimte / opslag	25	1	25	
opslagruimte / archief	20	1	20	
vuilcontaineropslag	10	1	10	
technische ruimte verwarming electra enz.	30	1	30	
fietsenstalling	20	1	20	
Parkeren				
totaal overige ruimte			105	
Totaal m2 netto als omschreven			1028,8	

Wat erg aansprekend is het voorbeeld van de kersenboom. Uitvoerig wordt de bloei van de bloesem en het dragen van de vruchten besproken. Veel organismen, dieren en mensen profiteren daarvan en de boom kan zich vermenigvuldigen. Aan het eind van het uitbundige feest blijft er alleen materiaal over dat andere als voedsel kunnen gebruiken.

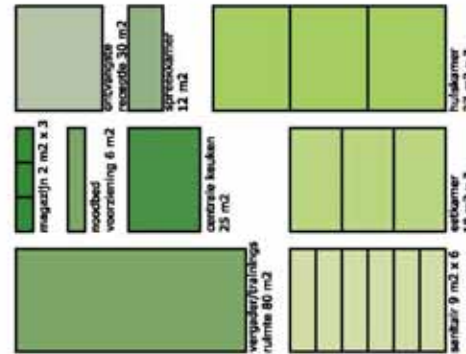
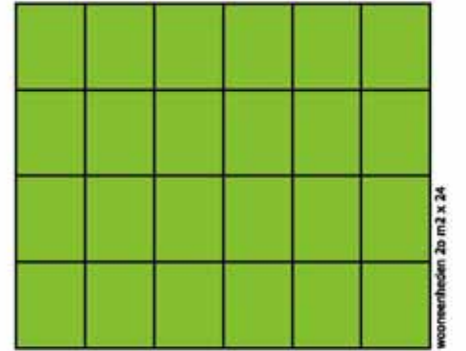
Zo willen wij ook het gebouw in de moestuin aanpakken. We stellen een lichte constructie voor die boven de grond zit. We hebben daarvoor een systeem bedacht van stalen buispalen met daarop liggers. De stalen buispalen kunnen aan het einde van de levensduur makkelijk uit de grond getrokken worden. De palen zijn de enige bouwelementen die contact hebben met de grond. De begane grond vloer is een halve meter boven het maaiveld gesitueerd zodat alle rioleringsbuizen en andere installaties niet in de grond komen. Voor het feitelijke gebouw gaan we van een constructie in houtskeletbouw uit, dit is licht, snel te maken en duurzaam.

De gevel zal uit veel glas bestaan en alle kamers zijn gesitueerd aan de tuin of hebben een balkon. Voor de afwerking van de wanden en plafonds denken we aan leemstucwerk en hout. Voor de energievoorziening denken we aan geavanceerde warmte pompen met als bron de buitenlucht en lage temperatuur vloerverwarming. Op het dak geven we ruimte aan zonnecellen en halen zo ook op het noorden licht binnen. Door in de daklichtstrook te openen ramen te maken kunnen we het gebouw 's zomers koelen.

locatie in relatie tot ruimteprogramma PVE



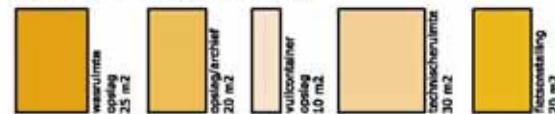
Bewoners ruimten 828 m2



Personeels ruimte 95,8 m2



Overige ruimten 105 m2



TOTAAL PVE 1.028,80 m2

Uitreksel Kadastrale Kaart

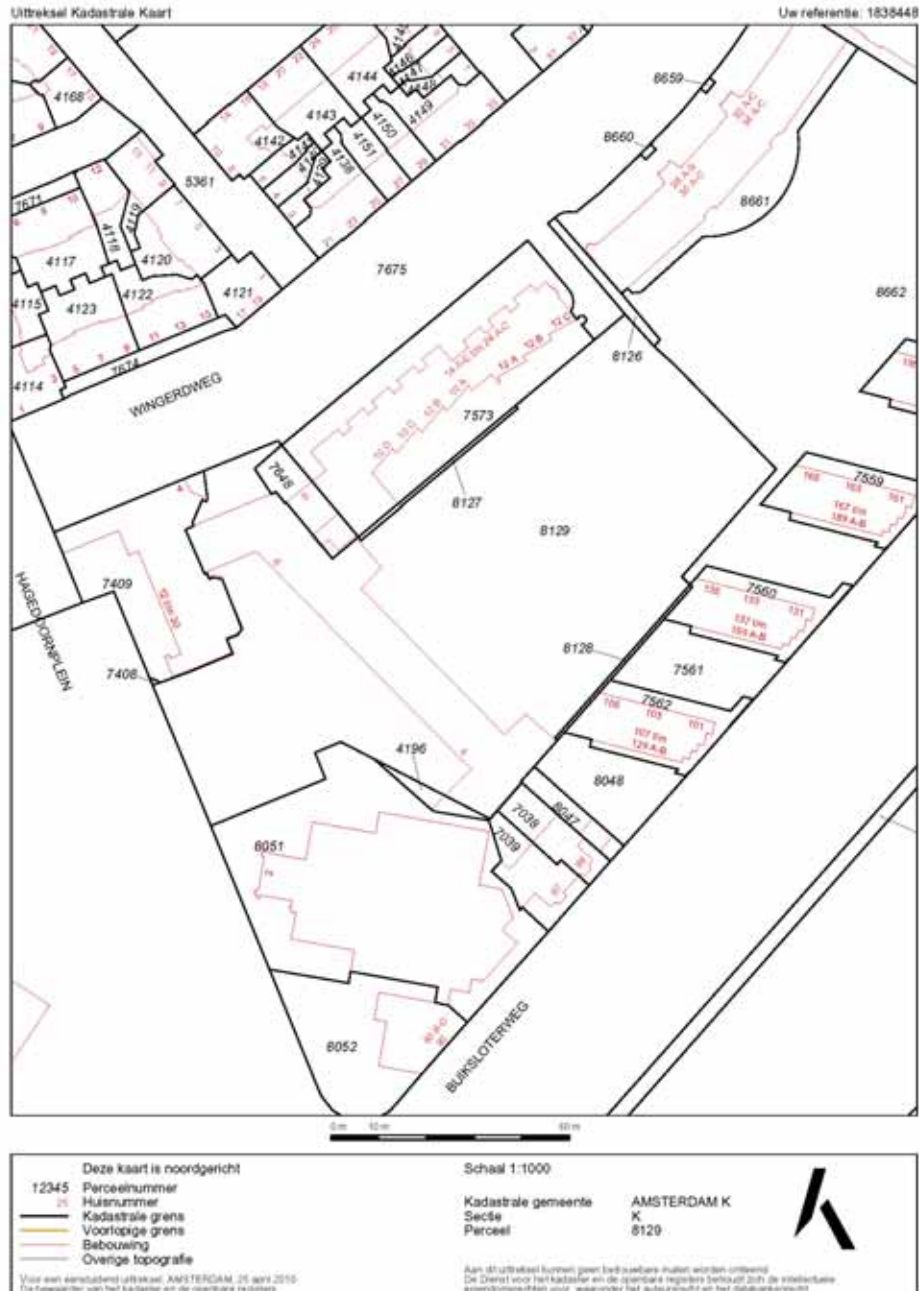
status:

Studie

In de kamer moet natuurlijk ruimte zijn voor de leefcultuur van de tienermeisjes.

Zoiets is natuurlijk moeilijk in te vullen als je geen deel uitmaakt van die cultuur. Als tegemoetkoming is er ruimte voor royale beeld , geluid en internet voorzieningen.

Eigenlijk zoeken we analogie met de kersenboom. Zolang het gebouw nodig is, is het een feest voor de bewoners en zijn omgeving. Zodra het niet meer nodig is wordt het zonder schade achter te laten opgeruimd en blijven er materialen over die opnieuw kunnen bijdragen aan nieuwe gebouwen en er blijft een mooi tuin over.

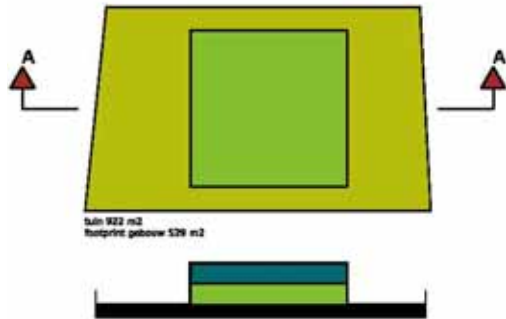


Analyse ruimte programma locatie

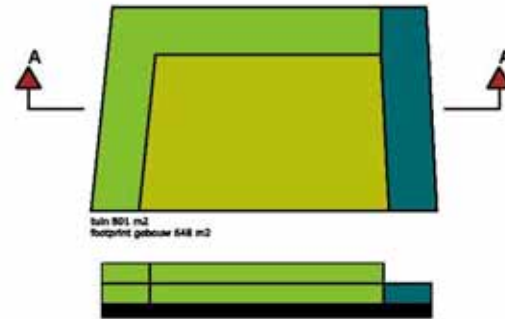
status:

Studie

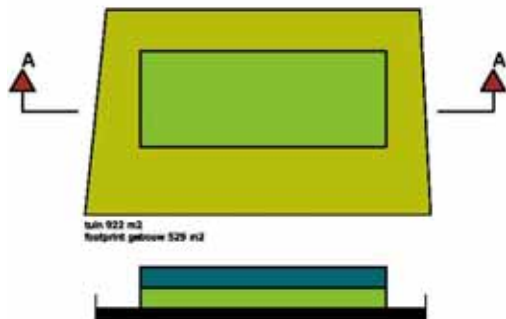
locatie in relatie tot ruimteprogramma PVE en tuin in een twee laagsgebouw



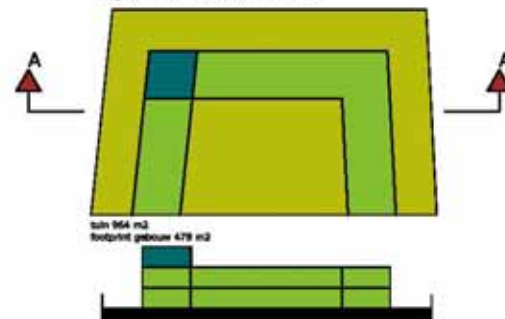
locatie in relatie tot ruimteprogramma PVE en tuin in een twee laagsgebouw Kloostergang model



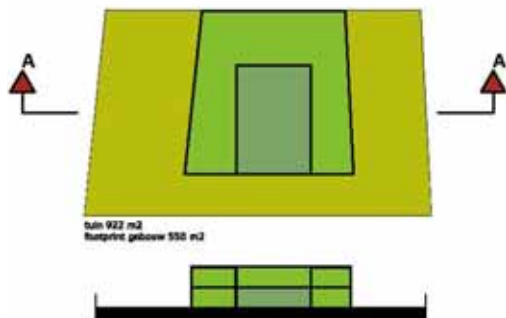
locatie in relatie tot ruimteprogramma PVE en tuin in een twee laagsgebouw variant rechthoek vrij in de tuin geplaatst



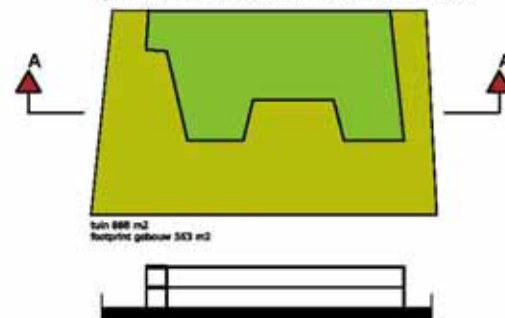
locatie in relatie tot ruimteprogramma PVE en tuin in een twee laagsgebouw Kloostergang model met opbouw derde laag vrij van de kloostermuur



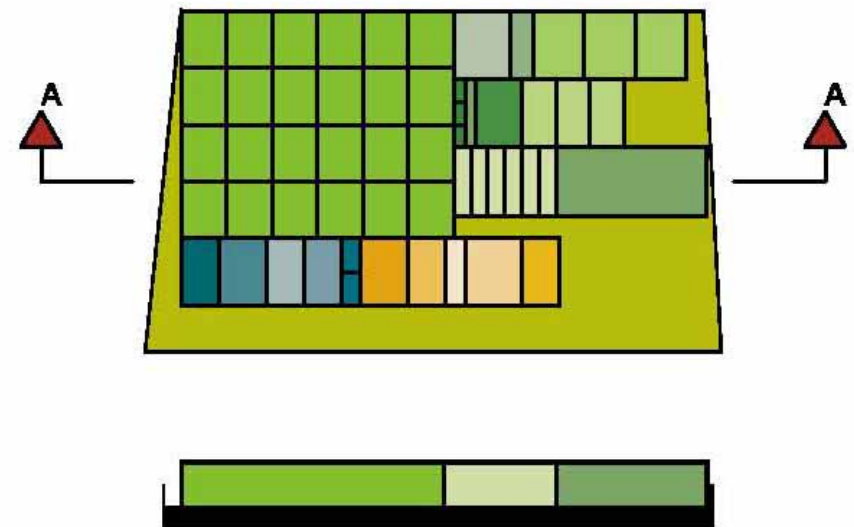
locatie in relatie tot ruimteprogramma PVE en tuin in een twee laagsgebouw variant hybride



locatie in relatie tot ruimteprogramma PVE en tuin in een twee laagsgebouw variant vrije vorm voor optimale relatie tussen buiten en binnen



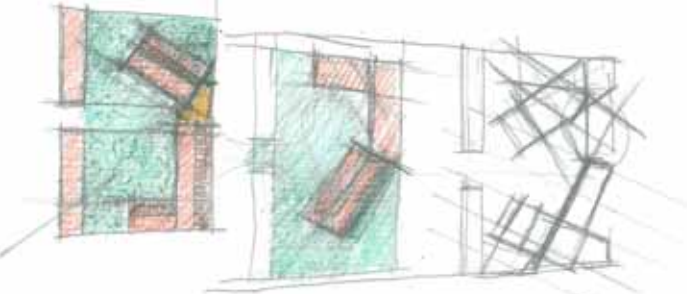
locatie in relatie tot ruimteprogramma PVE en tuin in een een laagsgebouw



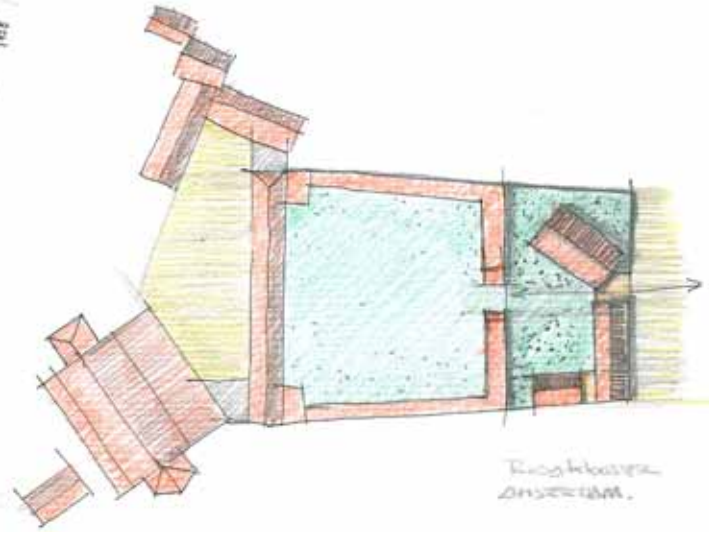
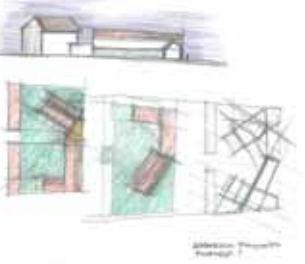
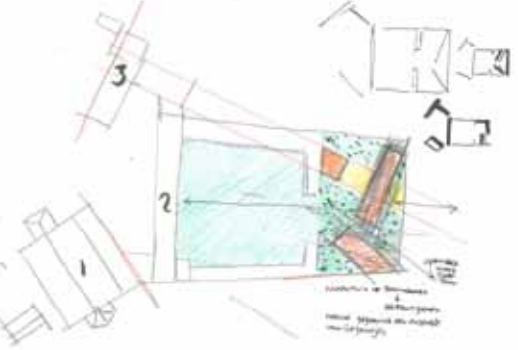
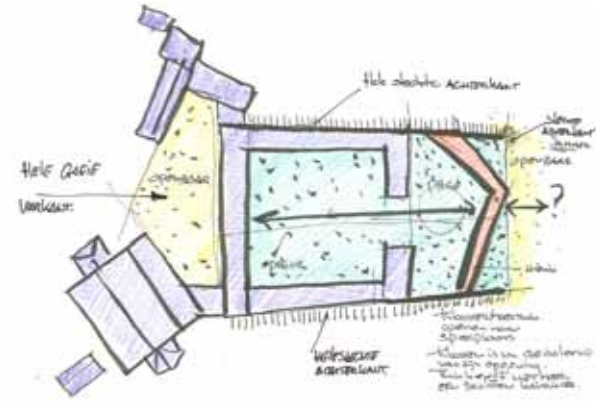
Schetsen

status:

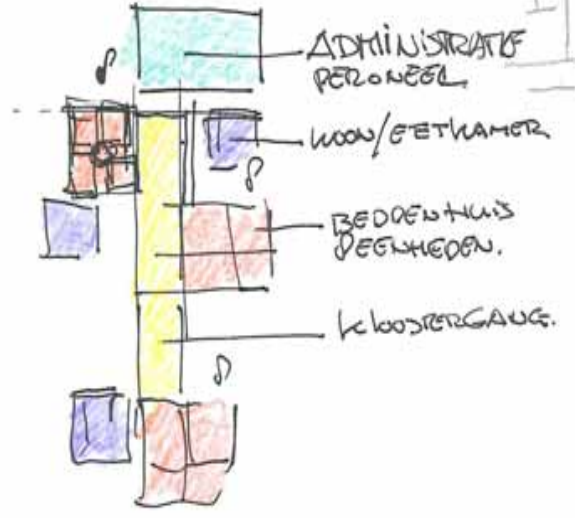
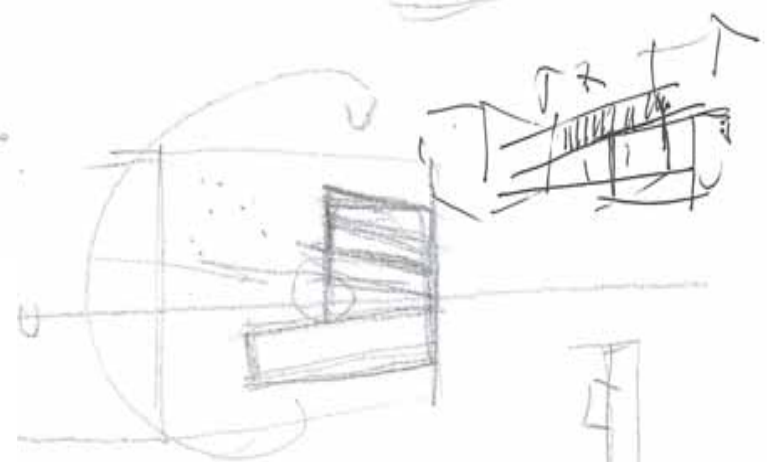
Studie



Basiselementen
swaartje?



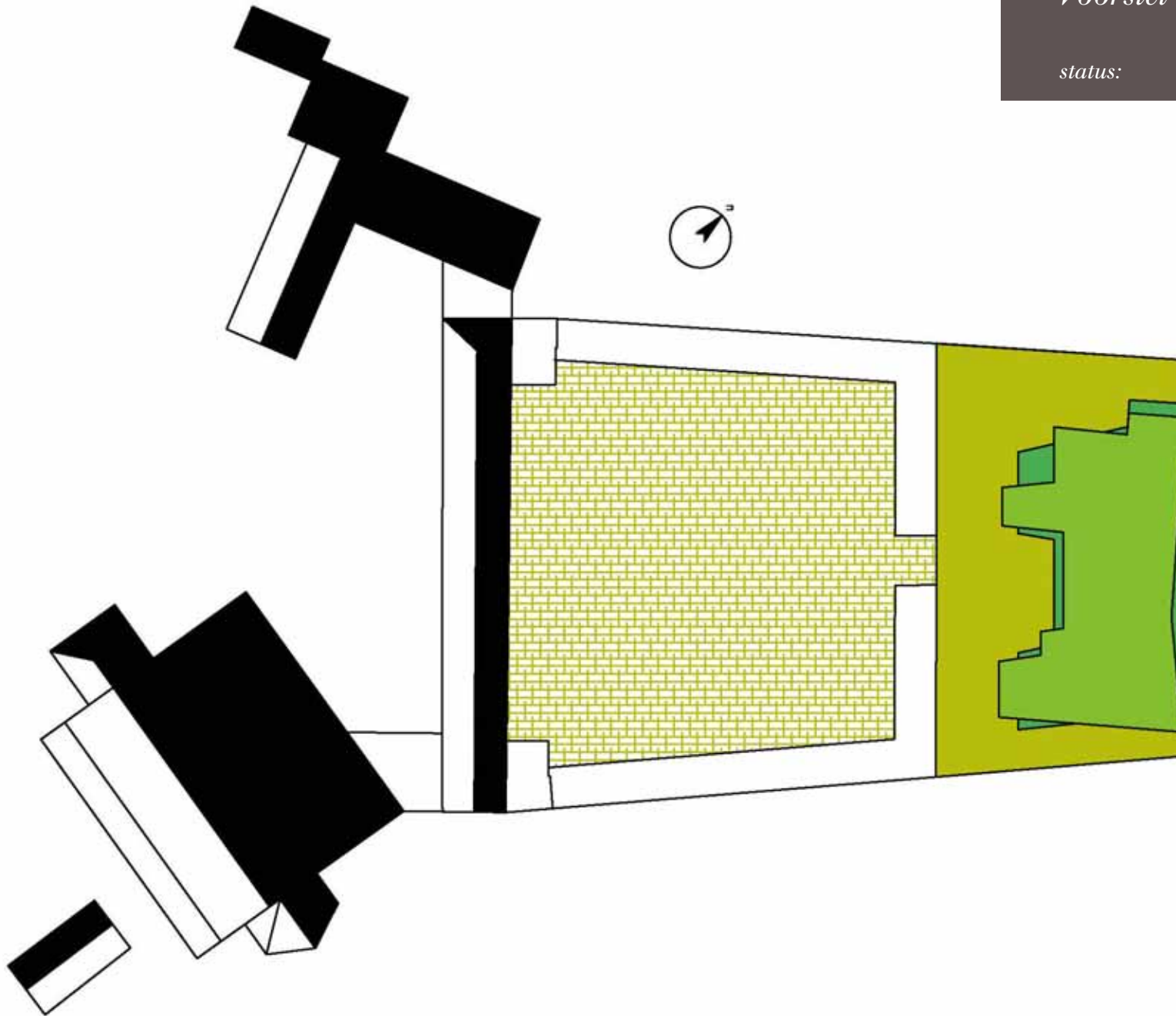
Rechtbank
ansicht.



Voorstel in zijn context

status:

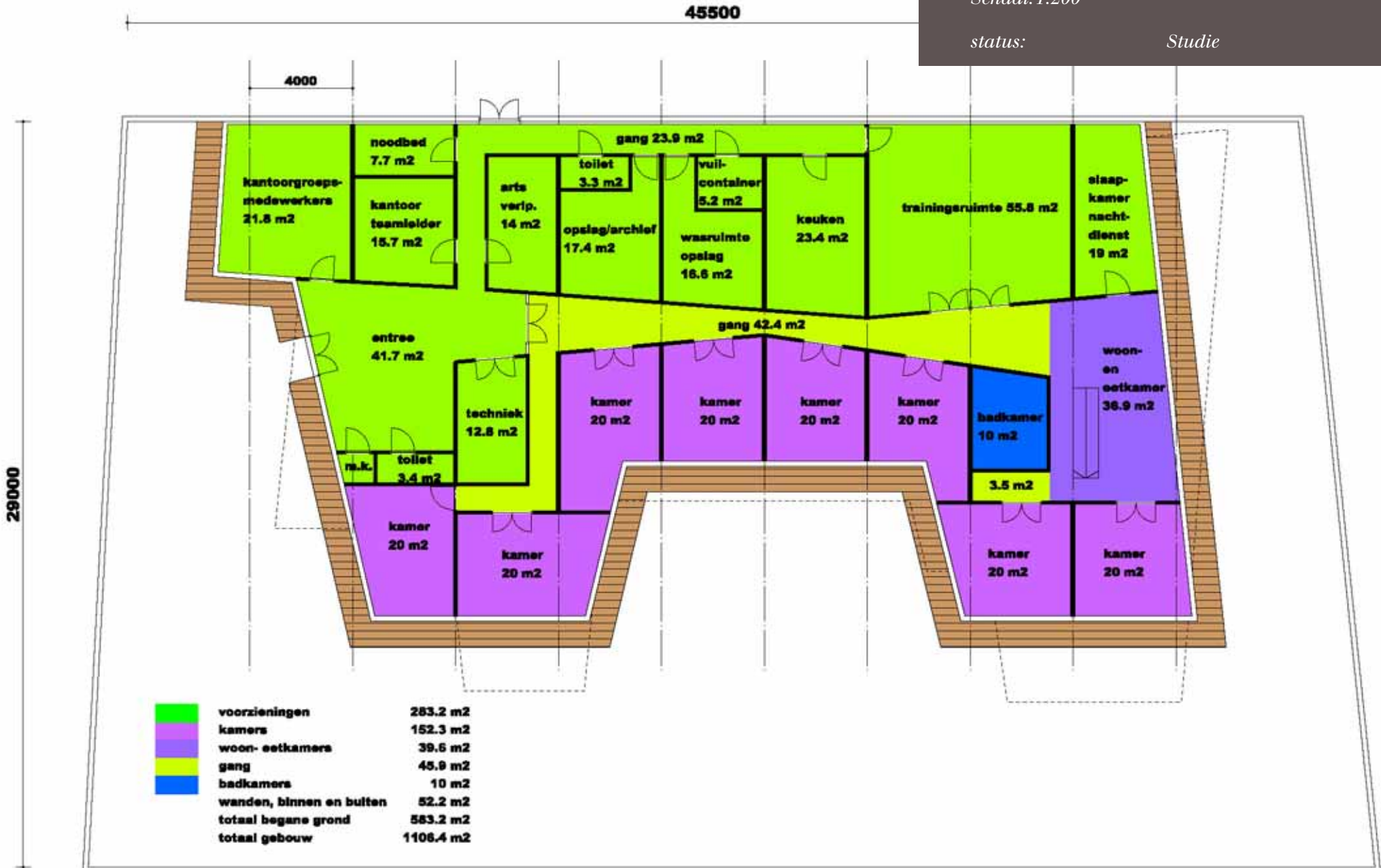
Studie



Plattegrond begane grond
Schaal: 1:200

status:

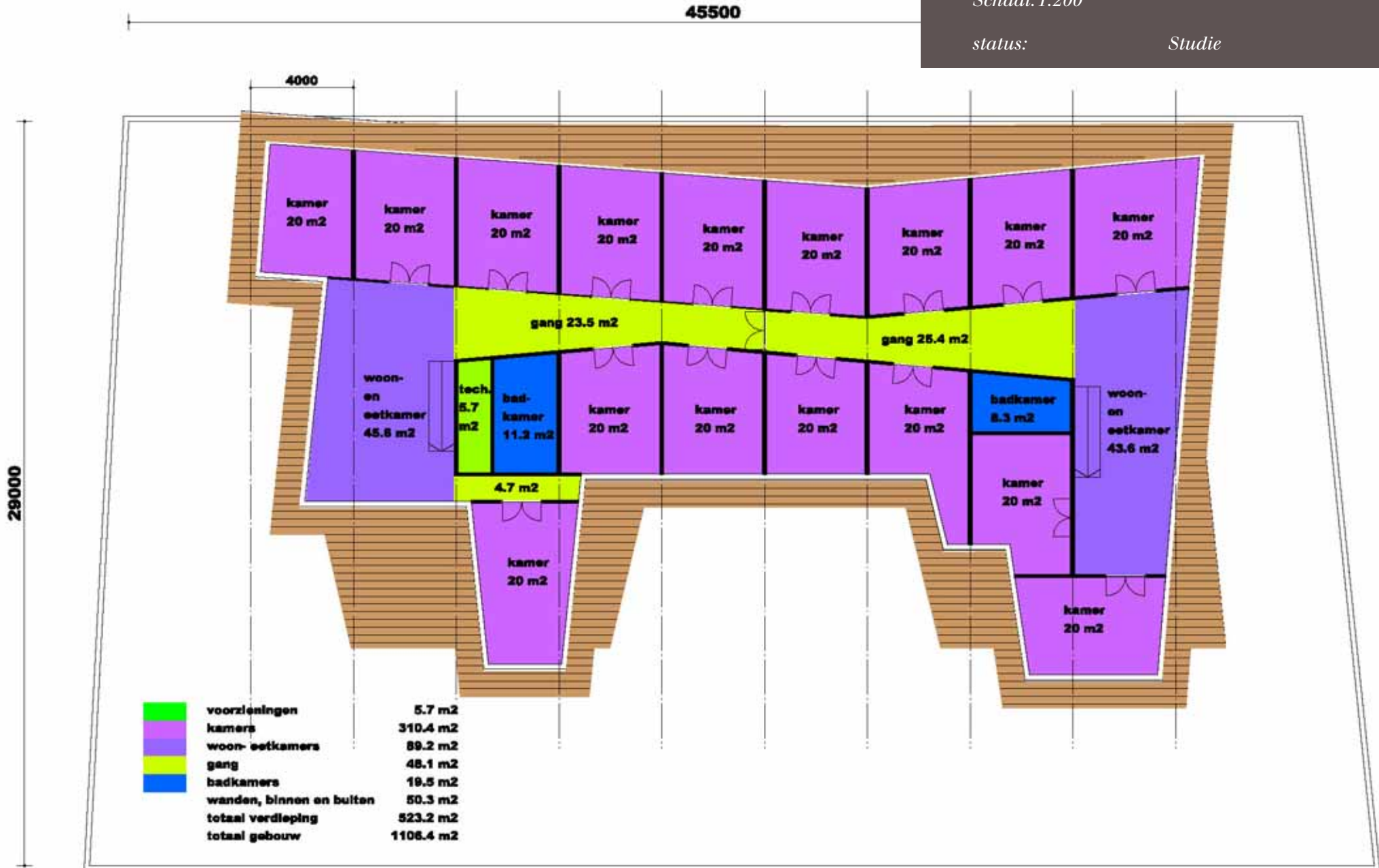
Studie



Plattegrond 1° verdieping
Schaal: 1:200

status:

Studie

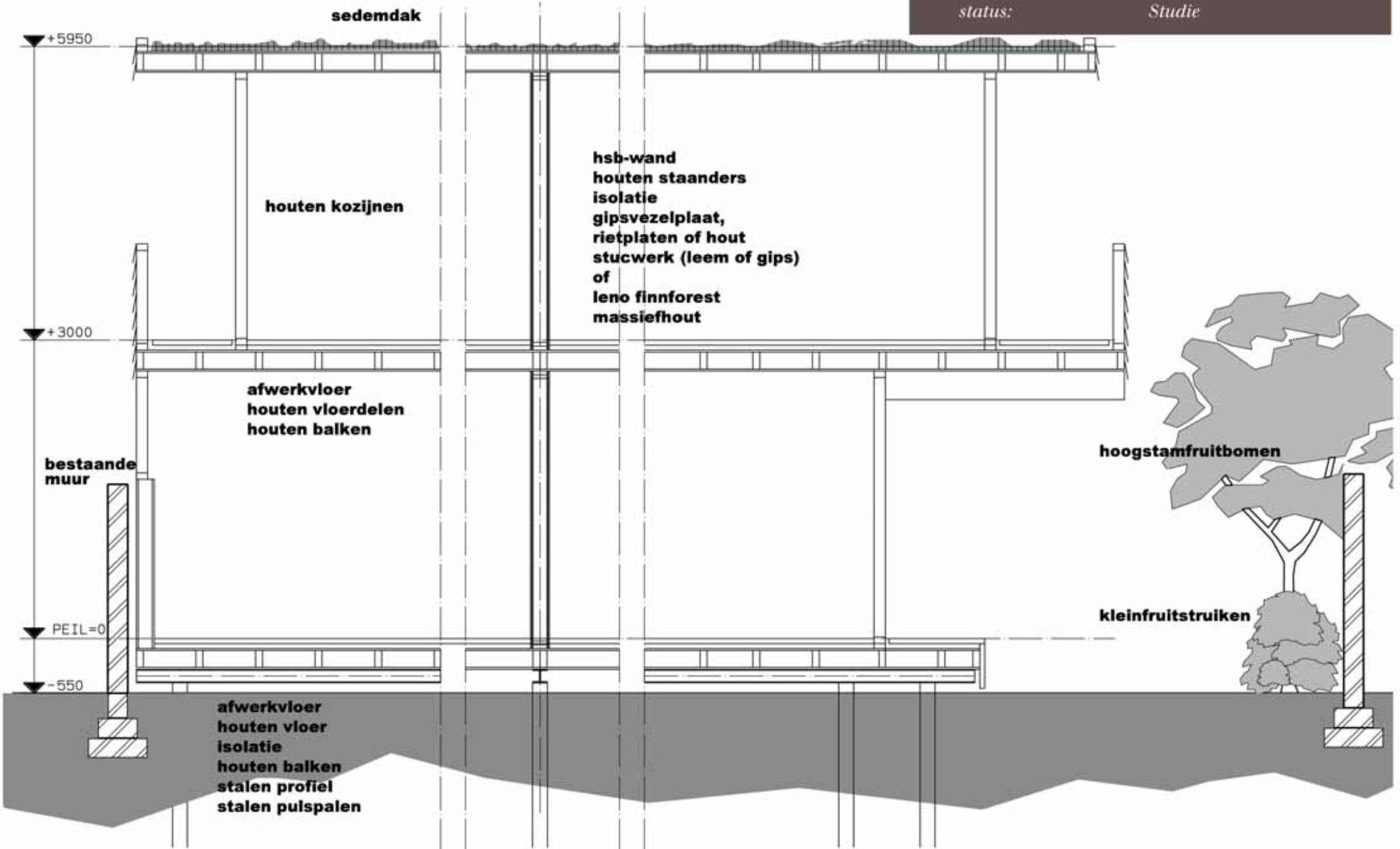


Principe doorsnede

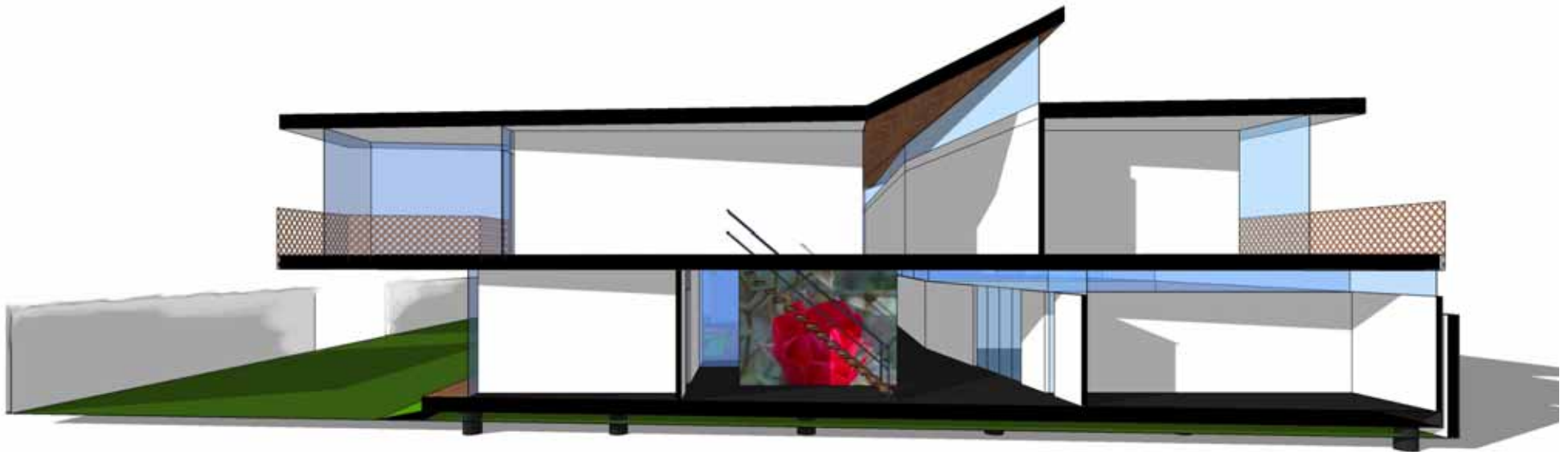
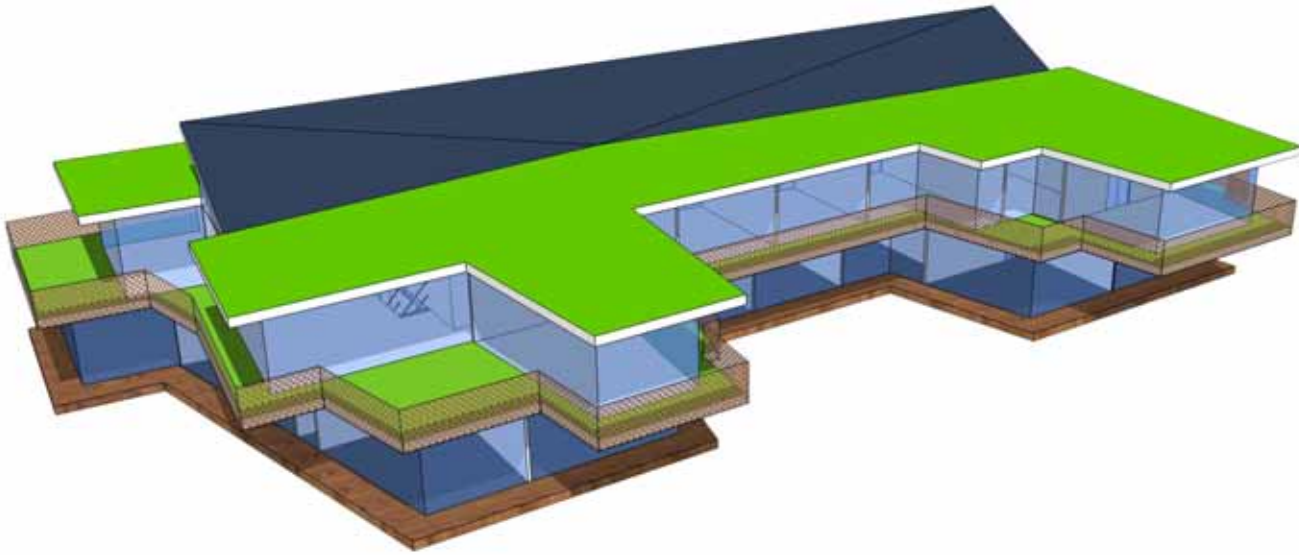
Schaal: 1:50

status:

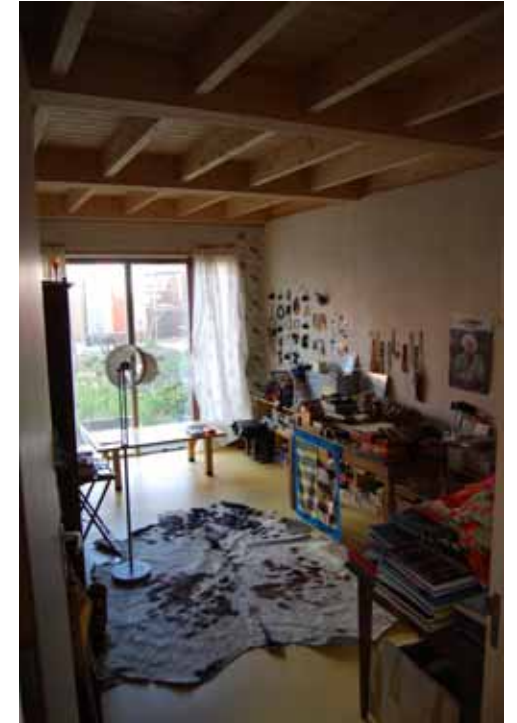
Studie



ruimtelijke beelden



Hotel Lieve nachten Amsterdam



mama-architecten
G.Bidloostraat 27
2563 XC Den Haag
Nederland

Marchel Ruygrok
marchel@mama-architecten.nl
+31 (0)70 360 5572
+31 (0) 6 24601032

Vincent Jeanson
vincent@jeanson.nl
+39.3341125639

www.mama-architecten.nl



ADVIESGROEP VOOR MAATSCHAPPELIJKE ONDERZOEKEN, KERKELIJK ONROEREND GOED, BIJZONDERE ONDERZOEKEN

Buiksloterdijk 240
1025 WE Amsterdam
Tel: 020 636 58 89
info@reliplan.nl
www.reliplan.nl